

2. IL MERCATO DEL LAVORO NEL QUARTO TRIMESTRE 2011

- Sono circa 280mila le famiglie (per un totale di circa 680mila individui) che a livello nazionale in un anno partecipano all'indagine sulle Forze di lavoro in qualità di rispondenti. La rilevazione è dunque ampia e affidabile con un tasso di risposta tra i più elevati d'Europa: è pari all'88%.
- L'indagine è condotta non solo telefonicamente, ma per circa metà presso il domicilio delle famiglie con interviste faccia a faccia. Ciò consente il raggiungimento delle persone senza telefono e di quanti hanno difficoltà a comprendere l'italiano, come nel caso della popolazione straniera.
- Per definire una persona come disoccupata non ci si basa sulla risposta a una sola domanda relativa alle caratteristiche implicite in tale stato, né tantomeno su un'autodefinizione. Al contrario, l'accertamento della condizione di disoccupazione viene condotto in modo stringente, sulla base di un ampio numero di quesiti volti a rilevare la situazione oggettiva della persona (e non la percezione). Disoccupato è *chi è senza lavoro, lo sta cercando attivamente ed è disponibile a iniziare a lavorare entro due settimane*.
- L'Istat per la rilevazione applica la metodologia stabilita da Eurostat, l'ufficio statistico dell'Unione Europea, definita con un apposito regolamento. La definizione è la stessa per tutti i Paesi dell'Unione.
- La qualità dei dati rilevati dall'Istat è assicurata dalle continue azioni di sensibilizzazione dei cittadini, di formazione accurata degli intervistatori, di monitoraggio costante del lavoro sul campo e di tutte le fasi del processo.

Le statistiche Istat sulle forze lavoro relative al quarto trimestre 2011 mettono in evidenza i seguenti andamenti:

- per quanto riguarda i tassi di attività si registra un leggero aumento tendenziale sia per il Nord Est, dove il tasso di attività passa dal 68,7% di un anno fa all'attuale 69% che per l'intero territorio nazionale, dove si registra un aumento dal 62,5% al 63%;
- all'interno del Nord Est proseguono le tendenze alla ripresa dei livelli occupazionali, avviate a partire dal secondo trimestre 2011: nel complesso (totale m+f) il tasso di occupazione sale al 65,1%, contro il 64,6% di un anno fa; su scala nazionale l'andamento invece è stazionario e il tasso di occupazione resta al 56,9%;
- diminuisce leggermente all'interno del Nord Est anche il tasso di disoccupazione, che nel quarto trimestre 2011 raggiunge il 5,7% (contro il 5,9% di un anno prima); per il totale nazionale invece l'andamento è di segno opposto e la disoccupazione sale in misura considerevole attestandosi al 9,6% (un anno fa era all'8,7%).

In valori assoluti, per il Nord Est anche nel quarto trimestre 2011 prosegue la diminuzione del numero dei disoccupati¹, che raggiungono le 186.000 unità, 7.000 in meno rispetto a un anno prima (-3,5%). Su base annua nel 2011, sempre per il Nord Est, si è registrato un livello medio di 159.000 disoccupati. Si tratta di un valore in diminuzione del 10% rispetto al 2010, anche se risulta ancora molto distante rispetto a quello antecedente la crisi². A livello nazionale nel quarto trimestre 2011 si contano 2 milioni e mezzo di disoccupati - in aumento dell'11,4% rispetto a un anno prima - e 2,1 milioni su base annua (lo stesso livello dell'anno precedente).

Nel Nord Est la popolazione attiva (cioè occupati più disoccupati) aumenta di 18.000 unità (+0,6%) rispetto al quarto trim. 2010 e cresce anche il numero degli occupati di 11.000 unità (pari al +0,3%). Su scala nazionale le tendenze sono significativamente diverse: accanto ad un rilevante aumento della popolazione attiva (+1,1%, pari a 267.000 unità) si registra una crescita appena percettibile per quanto riguarda il numero degli occupati (che crescono dello 0,1%, pari a 18.000 unità in più).

Un elemento che accomuna Nord Est e il resto del Paese riguarda l'andamento delle persone che cercano il lavoro non attivamente, perché pensano di non trovarlo oppure perché rimangono in attesa dei risultati di passate azioni di ricerca di lavoro: nel Nord Est sono aumentate del 27,2% rispetto a un anno prima, raggiungendo il livello di 178.000 unità e in Italia sono cresciute del 5,6%, raggiungendo i 3,186 milioni di unità. Date le caratteristiche del mercato del lavoro italiano è opportuno tener conto di questa nozione di "disoccupazione allargata", vale a dire di un aggregato

¹ Sono considerati come disoccupati le persone che non hanno lavorato nel trimestre in esame e sono in ricerca attiva.

² Nel 2007 il numero di disoccupati nel Nord Est era pari a 105.000 unità.

che include tutti i disponibili e/o in ricerca, anche condizionata, in modo da disporre di una misura più realistica dell'offerta effettiva di lavoro. Su queste basi si può calcolare un "tasso di disoccupazione allargato"³ salito al 10,5% per il Nord Est e al 19,7% in Italia.

Come per gli scorsi trimestri, queste dinamiche sono significativamente influenzate anche dal ricorso alla cassa integrazione guadagni che, pur in rallentamento tendenziale (-4,6% di ore complessive di Cig autorizzate nel Nord Est e -10,9% in Italia) si mantiene su livelli di assoluto rilievo, pari a 30 milioni di ore autorizzate nel Nord Est e a 245 milioni di ore a livello nazionale. Rapportando il numero di ore di cassa integrazione al numero di ore medie lavorate in un trimestre, possiamo stimare il numero di unità di lavoro equivalenti⁴ sospese a zero ore nell'intero trimestre: per il Nord Est esso corrisponde a 36.000 lavoratori; per l'Italia a 290.000 lavoratori. Tenendo conto di questi elementi risulta che la percentuale di persone senza lavoro, perché disoccupate in senso stretto o sospese (in cassa integrazione) arriva al 6,8% nel Nord Est (pari a 222 mila unità) e al 10,7% in Italia (2,7 milioni di unità). Nel terzo trimestre 2011 i medesimi indicatori erano pari al 5,4% per il Nord Est (176 mila unità) e all'8,7% per l'Italia (2,2 milioni di unità).

La partecipazione

La ripresa, seppur leggera, del tasso di attività per il Nord Est, è ascrivibile interamente alle dinamiche del Veneto, dove il tasso di attività cresce di quasi mezzo punto percentuale, passando dal 68,5% al 68,9%, e della provincia di Bolzano, dove il tasso di attività aumenta dal 73,3% al 74,3%. A Trento e in Friuli Venezia Giulia si registrano invece leggeri arretramenti nei tassi di attività, che passano rispettivamente dal 69,2% al 69% e dal 67,1% al 67%.

Continua anche nel quarto trimestre del 2011 la crescita della partecipazione femminile al mercato del lavoro: per l'intero Nord Est il tasso di attività femminile aumenta di un punto percentuale, passando dal 59,1% al 60,1%⁵. Per gli uomini invece si registra un leggero arretramento del tasso di attività, che scende al 77,6% contro il 77,9% di un anno fa. Anche su scala nazionale si riscontra una simile dinamica e il tasso di attività femminile aumenta di 0,8 punti percentuali, passando dal 51,7% al 52,5%, mentre quello maschile passa dal 73,2% al 73,5%.

L'occupazione

All'interno del Nord Est continua anche nel 4° trimestre 2011 la tendenza alla ripresa dei livelli occupazionali rispetto agli andamenti negativi che avevano caratterizzato i due anni precedenti. Tale dinamica coinvolge in particolare l'industria (al netto delle costruzioni), che registra un aumento del 4,5%, pari a un incremento di 37.000 occupati. Anche per le costruzioni l'occupazione aumenta, seppure in misura ridotta (+1,3% pari a un incremento di 3.000 unità). Arretrano invece il settore del terziario, dove l'occupazione diminuisce dello 0,5% (-9.000 unità) e l'agricoltura (-11,6%, pari a 13.000 occupati in meno).

Nonostante la ripresa dei livelli occupazionali dell'industria, la situazione resta ancora distante rispetto a quella che si poteva misurare prima della crisi: infatti in questo settore si contano ancora

³ Calcolato come rapporto fra (DIS+NA) / (FL+NA) dove:

DIS=numero di persone in ricerca attiva di lavoro e disponibili, cioè i disoccupati nell'accezione tradizionale (dunque in senso stretto),

NA=persone che cercano lavoro non attivamente + cercano lavoro ma non disponibili a lavorare + non cercano ma disponibili a lavorare,

FL=forze di lavoro=occupati+ persone in ricerca attiva di lavoro e disponibili.

⁴ Nell'ipotesi che il trimestre di autorizzazione corrisponda al trimestre di utilizzo e che il tasso di utilizzo delle ore di Cig autorizzate sia pari al 50%, così come avviene su scala nazionale secondo quanto diffuso dalle note Inps relative al "tiraggio" della Cig.

⁵ In questo caso si tratta di un risultato riconducibile solamente al Veneto, dove i tassi di attività femminili aumentano di 1,4 punti percentuali; in tutte le altre regioni del Nord Est l'andamento è pressoché stazionario.

circa 70.000 posti di lavoro in meno rispetto ai livelli che erano stati raggiunti al terzo trimestre del 2008.

Per quanto riguarda la distinzione degli occupati rispetto alla posizione nella professione (lavoro indipendente/dipendente) all'interno del Nord Est continua la crescita della componente del lavoro dipendente, che aumenta dell'1,1% rispetto a un anno prima, mentre prosegue, anche se in rallentamento rispetto al trend precedente, la diminuzione della componente indipendente (-1,3%, pari a 9.000 unità in meno).

Quanto alla nazionalità, infine, il nuovo *datawarehouse* dell'Istat rende disponibili le statistiche riferite alla circoscrizione del Nord Est⁶ e non solo al Nord Italia, come accadeva in precedenza. Dall'analisi della serie storica del numero di occupati per nazionalità, nel quarto trimestre 2011 si conferma il rilevante peso della componente straniera sul totale degli occupati: essa si attesta all'11,6% nel Nord Est (inclusa l'Emilia Romagna) e al 9,9% nell'intero territorio nazionale.

La disoccupazione

Come sopra anticipato, per il Nord Est i livelli della disoccupazione restano elevati e nel quarto trimestre 2011 il tasso di disoccupazione raggiunge il 5,7%. Pur in leggero miglioramento rispetto al quarto trim. 2010 (-0,2 punti percentuali), la situazione resta ancora assai distante rispetto agli anni precedenti alla recessione: alla fine del 2008 infatti il tasso di disoccupazione era al 3,6%.

In questo trimestre le dinamiche della disoccupazione all'interno del Nord Est sono abbastanza differenziate rispetto alla componente di genere: i disoccupati maschi (che nel Nord Est rappresentano il 46% del totale delle persone in cerca di lavoro) diminuiscono del 7% rispetto un anno prima, passando da 91.000 a 85.000 unità e il tasso di disoccupazione maschile passa dal 4,8% al 4,5%; il numero di donne disoccupate invece resta stazionario, passando da 102.000 a 101.000 unità e il tasso di disoccupazione femminile passa dal 7,3 al 7,2%. Su scala nazionale l'aumento del tasso di disoccupazione è attribuibile a entrambe le componenti delle forze di lavoro: il tasso di disoccupazione femminile sale, infatti, dal 10 al 10,8%, e quello maschile dal 7,8% all'8,7%.

All'interno del Nord Est si registrano aumenti della disoccupazione per tutte le aree tranne che per il Veneto: in provincia di Bolzano il tasso di disoccupazione sale dal 2,9% al 3,8%, a Trento dal 4,1% al 5,9%, in Friuli Venezia Giulia dal 6,4% al 6,8% mentre in Veneto diminuisce dal 6,3 al 5,6%.

Fonti e indicatori

I dati utilizzati sono desunti dalle Rilevazioni Istat sulle forze di lavoro, cfr. www.istat.it.

⁶ Inclusa la regione Emilia Romagna.

Tab. 1 – Bolzano. Dati trimestrali sul mercato del lavoro (valori assoluti in migliaia di unità)

Persone in cerca di occupazione										Occupati per posizione		Occupati per settore				
		Forze di lavoro	Tasso di attività 15-64 anni (%)	Persone in ricerca attiva e disponibili	di cui: con precedenti esperienze lavorative	Tasso di disoccupazione (%)	Persone in ricerca non attiva o disponibili ma non in ricerca	Occupati	Tasso di occupazione 15-64 anni (%)	Indipendenti	Dipendenti	Agricoltura	Industria	di cui Costruzioni	Terziario	Comm. Alb.
Maschi e femmine																
2008	1° trim.	240	72,4	6	5	2,3	7	235	70,7	68	167	18	57	21	159	62
	2°	237	70,9	7	7	2,9	9	230	68,8	68	162	19	56	19	155	59
	3°	245	73,4	4	4	1,8	9	240	72,1	63	177	16	56	19	168	62
	4°	242	72,2	6	5	2,4	5	236	70,5	62	174	17	53	18	166	56
2009	1° trim.	240	71,5	5	4	2,1	5	235	70,0	61	173	12	58	20	165	61
	2° trim.	242	72,1	6	5	2,3	4	236	70,4	65	171	15	53	17	168	64
	3° trim.	251	74,0	7	7	2,9	4	244	71,8	66	178	20	58	20	165	62
	4° trim.	245	72,7	10	9	4,1	6	235	69,8	63	172	17	58	22	159	55
2010	1° trim.	246	73,0	9	9	3,8	6	237	70,1	65	172	14	55	21	168	62
	2° trim.	246	73,3	5	4	1,9	5	242	71,8	66	176	15	55	19	171	65
	3° trim.	247	73,0	5	5	2,2	6	241	71,3	64	177	18	57	19	166	63
	4° trim.	249	73,3	7	6	2,9	5	242	71,1	61	181	16	64	25	161	56
2011	1° trim.	251	73,7	8	6	3,0	6	243	71,4	67	176	15	57	24	171	60
	2° trim.	244	72,3	8	7	3,4	6	235	69,8	61	174	13	57	23	166	61
	3° trim.	248	73,7	8	7	3,1	6	240	71,4	59	182	15	61	22	165	64
	4° trim.	252	74,3	10	8	3,8	5	243	71,3	58	185	16	55	22	172	63
Var. congiunturale		1,8%	0,6	25,1%	19,1%	0,7	-16,3%	1,0%	-0,1	-1,7%	1,9%	8,6%	-10,1%	-1,6%	4,4%	-1,8%
Var. tendenziale		1,3%	1,0	32,3%	32,3%	0,9	-3,5%	0,3%	0,2	-5,5%	2,3%	-0,8%	-15,0%	-10,6%	6,5%	12,0%
Media annua 2008		241	72,2	6	5	2,4	7	235	70,5	65	170	18	56	19	162	60
Media annua 2009		244	72,6	7	6	2,9	5	237	70,5	64	173	16	57	20	164	60
Media annua 2010		247	73,2	7	6	2,7	5	240	71,1	64	176	16	58	21	166	62
Media annua 2011		249	73,5	8	7	3,3	6	240	71,0	61	179	15	57	23	168	62
Femmine																
2008	1° trim.	104	63,9	3	3	3,2	5	100	61,8	23	78	6	10	2	84	31
	2°	102	62,2	4	4	4,2	5	97	59,6	24	74	7	11	2	80	29
	3°	106	65,4	2	2	1,8	5	104	64,2	20	84	6	9	1	89	32
	4°	103	63,1	3	3	2,8	4	100	61,3	19	81	4	9	1	87	28
2009	1° trim.	105	64,1	3	2	3,0	3	102	62,1	19	83	3	10	1	89	31
	2° trim.	104	63,7	3	3	3,1	3	101	61,7	20	81	4	9	1	88	30
	3° trim.	107	64,7	3	3	3,2	3	104	62,5	21	82	6	9	1	88	31
	4° trim.	106	64,2	4	4	4,2	4	101	61,7	20	81	4	11	2	87	28
2010	1° trim.	108	65,7	6	5	5,1	3	103	62,3	19	83	3	12	2	88	32
	2° trim.	105	64,1	2	2	1,7	3	103	63,0	21	83	4	10	1	89	33
	3° trim.	107	64,5	2	2	2,3	4	105	63,0	21	83	5	9	1	91	32
	4° trim.	110	66,0	4	3	3,8	4	106	63,5	21	85	5	11	2	90	28
2011	1° trim.	110	66,1	3	3	2,8	4	107	64,2	22	85	4	11	3	92	32
	2° trim.	105	63,4	4	3	3,8	4	101	60,9	18	83	3	8	2	90	31
	3° trim.	110	66,4	4	3	3,6	3	106	64,0	19	86	4	9	2	93	33
	4° trim.	111	66,2	5	4	5,0	3	105	62,9	18	87	5	9	2	92	31
Var. congiunturale		0,9%	-0,2	39,1%	33,0%	1,4	-20,1%	-0,6%	-1,1	-4,6%	0,3%	4,8%	-2,7%	7,3%	-0,6%	-6,6%
Var. tendenziale		0,8%	0,2	31,7%	30,2%	1,2	-35,5%	-0,4%	-0,6	-10,5%	2,0%	-8,1%	-22,2%	-1,9%	2,7%	12,1%
Media annua 2008		104	63,7	3	3	3,0	5	100	61,7	22	79	6	10	1	85	30
Media annua 2009		106	64,2	4	3	3,4	3	102	62,0	20	82	4	10	1	88	30
Media annua 2010		108	65,1	3	3	3,2	4	104	63,0	20	84	4	10	2	89	31
Media annua 2011		109	65,5	4	3	3,8	3	105	63,0	20	85	4	9	2	92	32

Fonte: elaborazioni Fondazione Nord Est su dati Istat

Tab. 2 – Trento. Dati trimestrali sul mercato del lavoro (valori assoluti in migliaia di unità)

Persone in cerca di occupazione										Occupati per posizione		Occupati per settore				
		Forze di lavoro	Tasso di attività 15-64 anni (%)	Persone in ricerca attiva e disponibili	di cui: con precedenti esperienze lavorative	Tasso di disoccupazione (%)	Persone in ricerca non attiva o disponibili ma non in ricerca	Occupati	Tasso di occupazione 15-64 anni (%)	Indipendenti	Dipendenti	Agricoltura	Industria	di cui Costruzioni	Terziario	Comm. Alb.
Maschi e femmine																
2008	1° trim.	231	68,2	10	9	4,4	11	221	65,2	51	170	8	61	23	152	41
	2° trim.	236	69,3	7	6	3,0	11	229	67,2	53	176	10	64	23	156	43
	3° trim.	238	69,6	5	5	2,3	10	233	68,0	52	181	10	63	25	160	47
	4° trim.	235	68,9	8	7	3,4	9	227	66,5	46	181	8	61	21	157	38
2009	1° trim.	235	68,6	9	8	3,9	10	225	65,9	47	178	7	61	21	158	42
	2° trim.	239	69,4	7	7	2,9	11	232	67,3	51	180	9	60	20	163	46
	3° trim.	238	69,0	8	7	3,2	13	230	66,7	47	183	9	65	22	156	43
	4° trim.	239	69,3	9	9	4,0	10	230	66,5	51	179	8	64	20	158	38
2010	1° trim.	241	69,7	12	11	5,0	10	229	66,1	51	178	8	61	20	159	42
	2° trim.	238	68,7	10	9	4,2	11	228	65,7	48	180	9	60	20	160	42
	3° trim.	239	68,6	9	8	3,9	12	229	65,9	47	183	9	62	20	158	42
	4° trim.	241	69,2	10	8	4,1	13	231	66,3	49	182	10	66	21	155	39
2011	1° trim.	242	69,2	12	10	4,8	12	231	65,8	53	178	11	65	21	155	39
	2° trim.	242	69,2	8	7	3,4	11	234	66,8	50	184	10	65	24	158	42
	3° trim.	242	69,3	9	7	3,7	13	233	66,7	44	189	9	66	23	158	44
	4° trim.	241	69,0	14	12	5,9	15	227	64,9	45	182	8	63	21	157	41
Var. congiunturale		-0,4%	-0,3	55,6%	73,9%	2,2	15,1%	-2,6%	-1,8	2,3%	-3,8%	-14,0%	-5,0%	-8,6%	-1,0%	-7,9%
Var. tendenziale		0,0%	-0,2	42,0%	60,4%	1,8	19,0%	-1,8%	-1,4	-8,4%	-0,1%	-22,6%	-5,0%	0,3%	0,8%	4,7%
Media annua 2008		235	69,0	8	7	3,3	10	227	66,7	51	177	9	62	23	156	42
Media annua 2009		238	69,1	8	8	3,5	11	229	66,6	49	180	8	62	21	159	42
Media annua 2010		240	69,1	10	9	4,3	11	229	66,0	49	181	9	62	20	158	41
Media annua 2011		242	69,2	11	9	4,5	13	231	66,1	48	183	9	65	22	157	42
Femmine																
2008	1° trim.	98	59,0	6	5	6,3	7	92	55,2	13	79	1	9	1	82	20
	2° trim.	100	60,1	4	4	3,8	7	96	57,8	14	83	2	11	2	84	21
	3° trim.	102	61,4	3	3	3,3	7	99	59,4	15	84	3	10	2	86	24
	4° trim.	102	61,1	5	4	4,6	6	97	58,3	13	84	2	9	1	86	19
2009	1° trim.	101	60,3	5	5	5,4	6	96	57,0	12	83	1	9	1	85	20
	2° trim.	104	61,7	4	4	3,9	6	100	59,3	13	86	2	10	1	88	23
	3° trim.	102	60,5	4	4	4,3	8	98	57,9	12	85	1	10	2	86	21
	4° trim.	103	61,0	5	4	4,7	6	98	58,1	14	84	2	10	1	86	19
2010	1° trim.	104	61,6	6	5	5,9	5	98	58,0	14	84	1	13	1	84	20
	2° trim.	102	60,0	6	5	5,4	7	96	56,7	13	84	1	11	2	84	20
	3° trim.	101	59,1	5	4	4,6	8	96	56,4	11	85	1	10	1	85	20
	4° trim.	105	61,3	5	3	5,0	7	100	58,2	13	87	2	12	1	86	19
2011	1° trim.	105	61,0	6	5	5,3	7	99	57,7	15	84	2	13	2	84	19
	2° trim.	104	60,5	5	4	4,8	7	99	57,6	13	86	3	11	2	85	21
	3° trim.	105	60,8	4	4	4,3	10	100	58,2	12	88	3	11	1	87	22
	4° trim.	106	61,2	6	5	5,9	9	99	57,6	12	87	2	10	1	88	21
Var. congiunturale		0,9%	0,4	38,9%	45,5%	1,6	-4,0%	-0,8%	-0,6	0,3%	-1,0%	-32,8%	-9,2%	-34,5%	1,2%	-4,8%
Var. tendenziale		0,6%	-0,1	18,3%	53,7%	0,9	29,1%	-0,4%	-0,6	-6,6%	0,6%	-8,1%	-18,3%	-22,0%	2,4%	12,3%
Media annua 2008		101	60,4	5	4	4,5	7	96	57,7	14	82	2	10	1	85	21
Media annua 2009		103	60,9	5	4	4,6	7	98	58,1	13	85	1	10	1	86	21
Media annua 2010		103	60,5	5	4	5,2	7	98	57,3	13	85	1	12	1	85	20
Media annua 2011		105	60,9	5	4	5,1	8	99	57,8	13	86	2	11	1	86	21

Fonte: elaborazioni Fondazione Nord Est su dati Istat

Tab. 3 – Veneto. Dati trimestrali sul mercato del lavoro (valori assoluti in migliaia di unità)

Persone in cerca di occupazione									Occupati per posizione		Occupati per settore				
	Forze di lavoro	Tasso di attività 15-64 anni (%)	Persone in ricerca attiva e disponibili	di cui: con precedenti esperienze lavorative	Tasso di disoccupazione (%)	Persone in ricerca non attiva o disponibili ma non in ricerca	Occupati	Tasso di occupazione 15-64 anni (%)	Indipendenti	Dipendenti	Agricoltura	Industria	di cui Costruzioni	Terziario	Comm. Alb.
Maschi e femmine															
2008	1° trim.	2.233	68,8	92	73	4,1	105	2.140	66,0	510	1.630	77	826	172	1.238 423
	2°	2.236	68,8	79	65	3,5	122	2.157	66,3	501	1.655	56	826	167	1.274 429
	3°	2.226	68,6	64	51	2,9	122	2.162	66,6	470	1.692	46	867	170	1.249 390
	4°	2.259	69,4	82	64	3,6	101	2.177	66,9	475	1.702	66	901	209	1.210 372
2009	1° trim.	2.229	68,3	104	86	4,7	108	2.125	65,1	454	1.672	64	837	179	1.225 416
	2° trim.	2.231	68,5	107	92	4,8	113	2.125	65,2	469	1.656	64	798	153	1.263 438
	3° trim.	2.188	67,1	105	83	4,8	132	2.083	63,9	443	1.640	55	797	160	1.231 413
	4° trim.	2.219	67,7	107	95	4,8	104	2.113	64,5	466	1.647	57	801	196	1.254 372
2010	1° trim.	2.263	69,2	126	96	5,6	115	2.136	65,3	497	1.639	57	793	178	1.287 396
	2° trim.	2.239	68,5	134	115	6,0	117	2.105	64,3	532	1.572	66	763	170	1.276 432
	3° trim.	2.213	67,6	114	91	5,2	114	2.098	64,1	510	1.588	75	745	181	1.279 423
	4° trim.	2.249	68,5	141	113	6,3	92	2.107	64,1	469	1.638	73	755	169	1.279 384
2011	1° trim.	2.251	68,6	123	92	5,4	104	2.129	64,8	507	1.622	63	770	165	1.296 418
	2° trim.	2.222	67,6	97	74	4,4	114	2.125	64,6	527	1.598	67	784	175	1.274 434
	3° trim.	2.248	68,4	102	72	4,5	138	2.147	65,3	480	1.667	83	791	176	1.273 406
	4° trim.	2.262	68,9	127	93	5,6	126	2.136	65,0	463	1.673	67	813	174	1.256 392
Var. congiunturale		0,6%	0,5	24,6%	29,7%	1,1	-8,8%	-0,5%	-0,3	-3,5%	0,3%	-19,3%	2,8%	-1,1%	-1,3%-3,6%
Var. tendenziale		0,6%	0,4	-10,6%	-17,3%	-0,7	36,2%	1,3%	0,9	-1,3%	2,1%	-8,6%	7,7%	2,7%	-1,8% 2,0%
Media annua	2008	2.238	68,9	79	64	3,5	113	2.159	66,5	489	1.670	61	855	180	1.243 403
Media annua	2009	2.217	67,9	106	89	4,8	114	2.112	64,7	458	1.654	60	808	172	1.243 410
Media annua	2010	2.241	68,5	129	104	5,8	109	2.112	64,5	502	1.609	68	764	175	1.280 409
Media annua	2011	2.246	68,4	112	83	5,0	120	2.134	64,9	494	1.640	70	790	173	1.275 413
Femmine															
2008	1° trim.	924	58,4	59	46	6,4	69	865	54,7	135	730	24	221	12	620 189
	2°	939	59,0	48	40	5,1	80	891	56,0	129	762	20	213	8	658 196
	3°	924	58,1	42	35	4,5	93	882	55,5	114	768	8	213	8	661 188
	4°	936	58,8	45	33	4,8	73	891	56,0	125	767	13	232	15	646 191
2009	1° trim.	920	57,6	63	51	6,9	74	856	53,6	115	742	17	205	15	635 196
	2° trim.	934	58,4	62	53	6,6	79	872	54,5	122	750	17	197	10	658 189
	3° trim.	901	56,4	55	41	6,1	93	846	53,0	116	731	10	181	7	656 207
	4° trim.	928	58,0	57	50	6,1	64	871	54,4	123	749	17	190	16	664 176
2010	1° trim.	930	58,1	68	52	7,3	82	862	53,8	126	736	18	182	12	662 177
	2° trim.	923	57,5	70	60	7,6	86	853	53,1	143	710	19	181	13	653 183
	3° trim.	916	57,1	64	50	7,0	76	852	53,1	137	715	18	177	12	657 185
	4° trim.	935	58,1	77	60	8,2	59	859	53,3	121	738	11	181	8	666 173
2011	1° trim.	949	58,8	67	50	7,0	72	882	54,6	138	744	14	186	6	681 193
	2° trim.	937	57,9	50	36	5,4	65	886	54,8	148	738	15	191	15	680 199
	3° trim.	935	57,9	54	36	5,8	90	880	54,5	126	755	21	183	18	677 189
	4° trim.	959	59,5	69	49	7,2	73	891	55,2	126	765	11	202	14	678 187
Var. congiunturale		2,6%	1,6	26,1%	35,7%	1,4	-19,1%	1,2%	0,7	0,3%	1,3%	-45,8%	10,4%	-22,2%	0,1% -1,0%
Var. tendenziale		2,6%	1,4	-10,5%	-18,4%	-1,0	24,0%	3,7%	1,9	4,2%	3,7%	-3,0%	11,4%	70,4%	1,8% 8,1%
Media annua	2008	931	58,6	48	39	5,2	79	882	55,6	126	757	16	220	11	646 191
Media annua	2009	921	57,6	59	49	6,4	78	861	53,9	119	743	15	193	12	653 192
Media annua	2010	926	57,7	70	55	7,5	76	856	53,3	132	725	17	180	12	660 180
Media annua	2011	945	58,5	60	43	6,4	75	885	54,8	134	750	15	190	13	679 192

Fonte: elaborazioni Fondazione Nord Est su dati Istat

Tab. 4 – Friuli Venezia Giulia. Dati trimestrali sul mercato del lavoro (valori assoluti in migliaia di unità)

Persone in cerca di occupazione										Occupati per posizione		Occupati per settore				
		Forze di lavoro	Tasso di attività 15-64 anni (%)	Persone in ricerca attiva e disponibili	di cui: con precedenti esperienze lavorative	Tasso di disoccupazione (%)	Persone in ricerca non attiva o disponibili ma non in ricerca	Occupati	Tasso di occupazione 15-64 anni (%)	Indipendenti	Dipendenti	Agricoltura	Industria	di cui Costruzioni	Terziario	Comm. Alb.
Maschi e femmine																
2008	1° trim.	541	68,0	24	21	4,4	21	518	65,0	119	399	14	172	45	332	90
	2°	551	69,1	24	17	4,4	29	526	66,0	118	408	11	167	39	348	86
	3°	545	68,2	23	20	4,3	27	522	65,3	121	401	14	181	33	328	94
	4°	542	67,6	22	18	4,0	27	521	64,8	121	399	14	185	35	321	96
2009	1° trim.	541	67,4	28	25	5,2	22	513	63,9	118	394	11	168	34	333	99
	2° trim.	536	67,0	30	27	5,6	28	506	63,2	111	395	11	172	37	322	90
	3° trim.	528	65,8	23	19	4,3	30	505	62,9	112	393	12	174	35	319	97
	4° trim.	543	67,8	32	27	5,9	19	511	63,7	108	403	11	179	39	321	94
2010	1° trim.	549	68,6	35	32	6,3	28	515	64,2	105	409	15	172	39	328	108
	2° trim.	539	67,6	26	22	4,8	30	513	64,3	115	399	14	175	38	325	93
	3° trim.	530	66,5	28	22	5,2	31	502	63,0	108	395	11	179	37	312	96
	4° trim.	535	67,1	34	30	6,4	29	501	62,7	97	404	13	176	35	312	89
2011	1° trim.	545	68,4	32	27	5,8	29	513	64,3	106	407	13	183	42	317	90
	2° trim.	546	68,6	23	16	4,1	31	524	65,8	110	414	8	174	43	342	102
	3° trim.	533	67,1	22	17	4,1	30	512	64,3	105	407	11	170	40	331	103
	4° trim.	530	67,0	36	28	6,8	32	494	62,4	102	392	9	171	37	314	97
Var. congiunturale		-0,6%	-0,1	65,9%	64,3%	2,7	5,5%	-3,5%	-1,9	-3,0%	-3,6%	-13,5%	0,8%	-9,0%	-5,3%	-5,4%
Var. tendenziale		-1,0%	-0,1	4,5%	-5,5%	0,4	8,3%	-1,4%	-0,3	5,3%	-3,0%	-30,2%	-2,8%	3,3%	0,6%	9,3%
Media annua	2008	545	68,2	23	19	4,3	26	522	65,3	120	402	13	176	38	332	92
Media annua	2009	537	67,0	28	24	5,3	25	508	63,4	112	396	11	173	36	324	95
Media annua	2010	539	67,5	31	26	5,7	30	508	63,6	106	402	13	175	37	319	97
Media annua	2011	539	67,8	28	22	5,2	31	511	64,2	106	405	10	175	41	326	98
Femmine																
2008	1° trim.	234	59,3	16	14	6,7	14	218	55,2	41	177	6	38	6	174	46
	2°	234	59,5	15	12	6,4	22	219	55,7	41	178	4	37	1	177	46
	3°	235	59,8	16	13	6,7	20	219	55,7	42	178	4	47	2	168	48
	4°	232	59,0	13	11	5,8	18	219	55,5	35	184	4	45	3	169	47
2009	1° trim.	228	57,7	12	10	5,2	13	216	54,7	34	182	3	41	3	172	48
	2° trim.	228	57,8	14	12	6,1	16	214	54,3	35	179	3	45	2	167	48
	3° trim.	224	56,7	13	10	5,9	19	210	53,3	31	179	3	45	2	163	52
	4° trim.	232	58,9	19	16	8,2	13	213	54,0	27	185	1	41	3	171	49
2010	1° trim.	235	59,9	18	16	7,5	18	216	55,4	28	190	3	41	3	174	52
	2° trim.	234	59,8	13	10	5,4	18	221	56,6	33	189	4	42	2	175	49
	3° trim.	231	58,7	15	12	6,6	20	216	54,8	35	181	4	43	2	169	55
	4° trim.	235	59,4	16	13	6,6	17	219	55,4	31	188	4	42	3	174	48
2011	1° trim.	240	61,0	16	12	6,5	19	224	57,0	31	194	4	42	4	179	48
	2° trim.	244	62,1	12	8	5,1	20	231	58,9	33	199	2	38	2	192	53
	3° trim.	235	59,8	13	9	5,6	15	222	56,5	37	185	4	35	5	183	55
	4° trim.	233	59,4	21	15	9,0	18	212	54,0	35	177	2	37	4	173	55
Var. congiunturale		-0,7%	-0,4	58,6%	57,3%	3,4	16,6%	-4,3%	-2,5	-4,9%	-4,2%	-37,1%	5,2%	-25,2%	-5,5%	1,3%
Var. tendenziale		-0,6%	0,0	34,5%	18,8%	2,4	5,5%	-3,1%	-1,4	15,2%	-6,1%	-38,2%	-11,0%	7,0%	-0,5%	14,8%
Media annua	2008	234	59,4	15	12	6,4	19	219	55,5	39	179	4	42	3	172	47
Media annua	2009	228	57,8	15	12	6,4	15	213	54,1	32	182	3	43	2	168	49
Media annua	2010	234	59,5	15	13	6,5	18	218	55,6	31	187	4	42	3	173	51
Media annua	2011	238	60,6	16	11	6,6	18	222	56,6	34	189	3	38	4	182	52

Fonte: elaborazioni Fondazione Nord Est su dati Istat

Tab. 5 – Nord Est. Dati trimestrali sul mercato del lavoro (valori assoluti in migliaia di unità)

Persone in cerca di occupazione									Occupati per posizione		Occupati per settore					
	Forze di lavoro	Tasso di attività 15-64 anni (%)	Persone in ricerca attiva e disponibili	di cui: con precedenti esperienze lavorative	Tasso di disoccupazione (%)	Persone in ricerca non attiva o disponibili ma non in ricerca	Occupati	Tasso di occupazione 15-64 anni (%)	Indipendenti	Dipendenti	Agricoltura	Industria di cui Costruzioni	Terziario	Comm. Alb.		
Maschi e femmine																
2008	1° trim.	3.245	68,9	132	109	4,1	144	3.113	66,1	748	2.366	116	1.116	259	1.881	616
	2°	3.260	68,8	118	95	3,6	171	3.142	66,6	741	2.401	96	1.113	249	1.933	618
	3°	3.254	68,9	97	79	3,0	168	3.157	66,9	706	2.451	85	1.168	247	1.904	593
	4°	3.278	69,3	117	94	3,6	143	3.161	66,8	705	2.456	105	1.200	282	1.855	562
2009	1° trim.	3.245	68,4	147	124	4,5	145	3.098	65,3	681	2.417	94	1.123	255	1.881	618
	2° trim.	3.248	68,6	149	130	4,6	156	3.098	65,4	697	2.401	99	1.083	227	1.916	638
	3° trim.	3.205	67,5	143	115	4,5	180	3.062	64,5	668	2.394	95	1.094	237	1.872	614
	4° trim.	3.246	68,2	158	140	4,9	139	3.088	64,9	687	2.401	93	1.103	278	1.892	559
2010	1° trim.	3.299	69,4	182	149	5,5	159	3.117	65,6	718	2.398	94	1.081	258	1.942	608
	2° trim.	3.263	68,7	175	150	5,4	163	3.088	65,0	761	2.327	103	1.053	247	1.932	633
	3° trim.	3.228	67,9	156	125	4,8	162	3.072	64,6	729	2.343	113	1.043	256	1.915	625
	4° trim.	3.275	68,7	193	157	5,9	140	3.081	64,6	676	2.405	112	1.062	250	1.908	568
2011	1° trim.	3.290	69,0	174	135	5,3	151	3.116	65,3	733	2.383	101	1.075	253	1.939	608
	2° trim.	3.254	68,2	136	103	4,2	163	3.118	65,4	748	2.370	98	1.080	265	1.941	639
	3° trim.	3.272	68,6	140	103	4,3	188	3.132	65,7	687	2.445	117	1.088	261	1.927	617
	4° trim.	3.286	69,0	186	142	5,7	178	3.099	65,1	668	2.432	100	1.102	253	1.898	592
Var. congiunturale		0,4%	0,4	33,0%	37,9%	1,4	-5,0%	-1,0%	-0,6	-2,9%	-0,5%	-14,8%	1,3%	-3,0%	-1,5%	-4,0%
Var. tendenziale		0,3%	0,3	-3,5%	-9,3%	-0,2	27,2%	0,6%	0,5	-1,3%	1,1%	-11,2%	3,8%	1,3%	-0,5%	4,3%
Media annua 2008		3.259	69,0	116	94	3,6	156	3.143	66,6	725	2.418	101	1.149	259	1.893	597
Media annua 2009		3.236	68,2	149	127	4,6	155	3.087	65,0	683	2.403	96	1.101	249	1.890	607
Media annua 2010		3.266	68,7	177	145	5,4	156	3.089	64,9	721	2.368	106	1.060	253	1.924	608
Media annua 2011		3.275	68,7	159	121	4,9	170	3.116	65,4	709	2.407	104	1.086	258	1.926	614
Femmine																
2008	1° trim.	1.360	59,0	85	68	6,2	94	1.275	55,3	212	1.064	37	278	20	960	287
	2°	1.374	59,4	71	60	5,2	114	1.303	56,3	207	1.096	32	272	12	999	293
	3°	1.368	59,1	63	52	4,6	125	1.305	56,4	191	1.113	20	279	13	1.005	292
	4°	1.373	59,3	66	51	4,8	101	1.308	56,5	192	1.116	24	295	20	989	285
2009	1° trim.	1.353	58,3	84	68	6,2	96	1.270	54,7	179	1.090	24	266	20	980	295
	2° trim.	1.370	58,9	83	72	6,1	104	1.287	55,3	190	1.096	26	261	15	1.000	291
	3° trim.	1.335	57,3	76	58	5,7	123	1.258	54,1	181	1.078	21	244	12	993	311
	4° trim.	1.369	58,8	85	74	6,2	87	1.284	55,1	185	1.099	24	252	21	1.008	271
2010	1° trim.	1.378	59,2	97	79	7,1	109	1.281	55,0	187	1.094	25	247	19	1.008	281
	2° trim.	1.364	58,5	90	76	6,6	115	1.274	54,7	209	1.065	28	244	18	1.002	285
	3° trim.	1.355	58,0	86	68	6,4	108	1.269	54,4	204	1.064	29	238	17	1.001	292
	4° trim.	1.385	59,1	102	79	7,3	87	1.283	54,8	185	1.098	22	246	14	1.015	268
2011	1° trim.	1.404	59,9	91	69	6,5	102	1.313	56,0	205	1.107	25	252	15	1.036	292
	2° trim.	1.390	59,2	72	52	5,2	95	1.318	56,1	213	1.105	23	249	20	1.046	303
	3° trim.	1.384	59,0	76	53	5,5	118	1.308	55,8	194	1.114	31	238	25	1.039	299
	4° trim.	1.409	60,1	101	74	7,2	103	1.307	55,8	192	1.116	20	258	20	1.030	295
Var. congiunturale		1,8%	1,1	33,2%	40,1%	1,7	-13,3%	-0,1%	0,0	-1,2%	0,1%	-36,6%	8,2%	-21,4%	-0,9%	-1,5%
Var. tendenziale		1,7%	1,0	-0,4%	-7,3%	-0,2	18,0%	1,9%	1,0	3,6%	1,6%	-10,5%	4,6%	38,8%	1,5%	10,0%
Media annua 2008		1.369	59,2	71	58	5,2	109	1.298	56,1	200	1.097	28	281	17	988	289
Media annua 2009		1.357	58,3	82	68	6,0	103	1.275	54,8	184	1.091	23	256	17	995	292
Media annua 2010		1.370	58,7	94	76	6,8	104	1.277	54,7	196	1.080	26	244	17	1.007	282
Media annua 2011		1.397	59,5	85	62	6,1	105	1.312	55,9	201	1.110	25	249	20	1.038	297

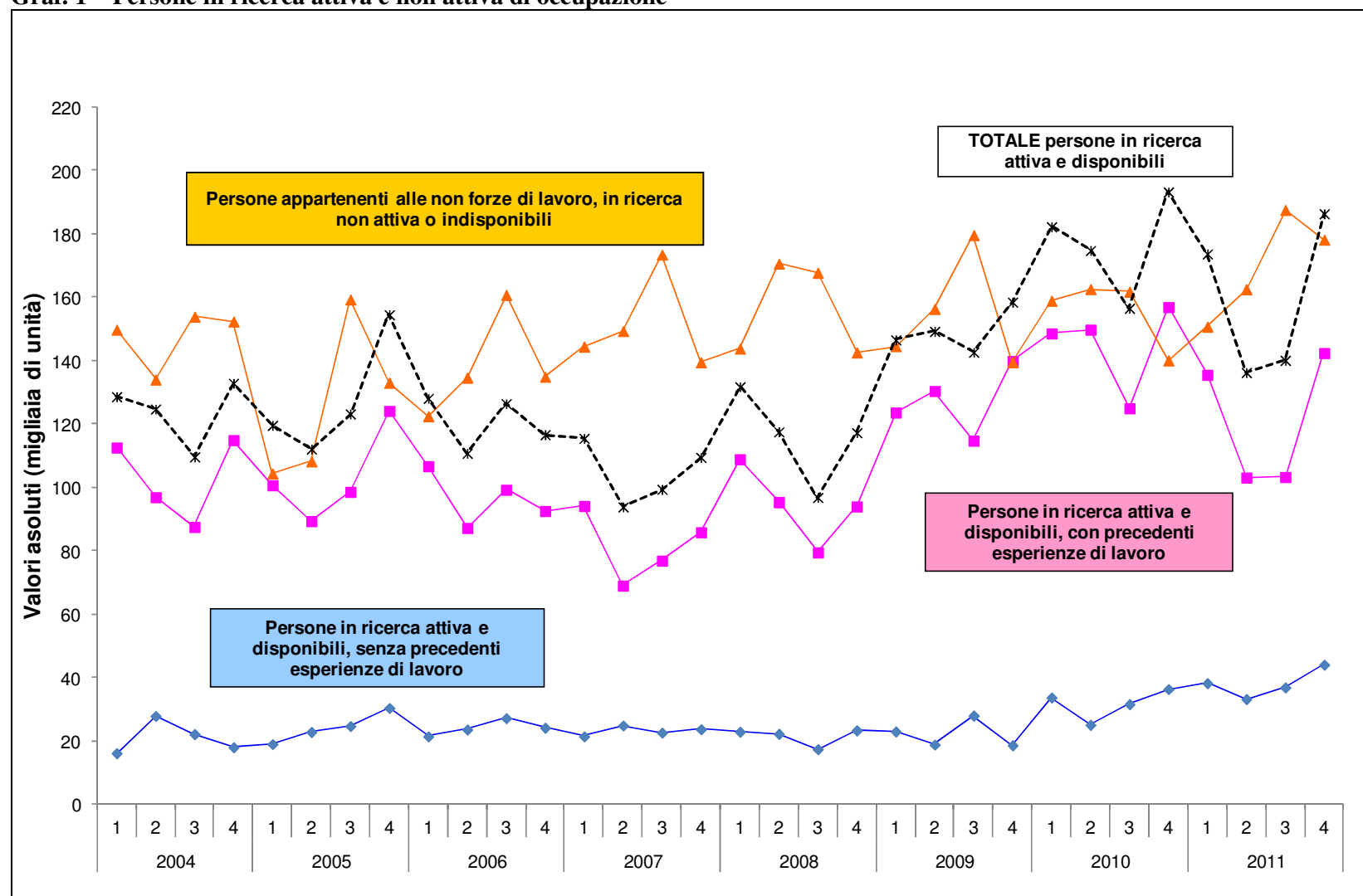
Fonte: elaborazioni Fondazione Nord Est su dati Istat

Tab. 6 – Italia. Dati trimestrali sul mercato del lavoro (valori assoluti in migliaia di unità)

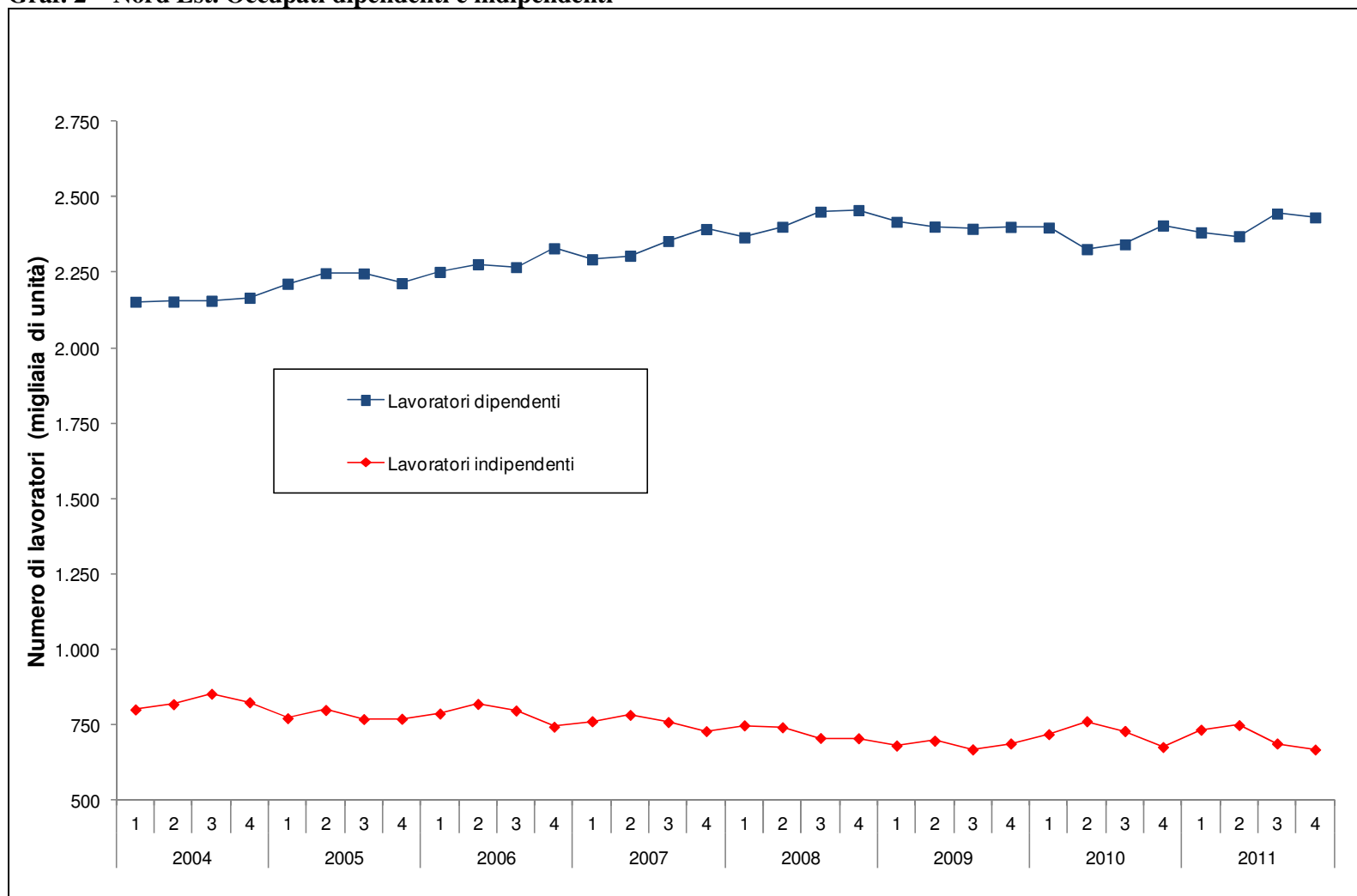
Persone in cerca di occupazione										Occupati per posizione		Occupati per settore				
		Forze di lavoro	Tasso di attività 15-64 anni (%)	Persone in ricerca attiva e disponibili	di cui: con precedenti esperienze lavorative	Tasso di disoccupazione (%)	Persone in ricerca non attiva o disponibili ma non in ricerca	Occupati	Tasso di occupazione 15-64 anni (%)	Indipendenti	Dipendenti	Agricoltura	Industria di cui Costruzioni	Terziario	Comm. Alb.	
Maschi e femmine																
2008	1° trim.	24.932	62,8	1.761	1.249	7,1	2.932	23.170	58,3	6.067	17.103	875	6.834	1.915	15.4624.653	
	2°	25.285	63,5	1.704	1.212	6,7	3.030	23.581	59,2	6.085	17.496	859	6.998	1.971	15.7244.759	
	3°	25.045	62,8	1.527	1.042	6,1	3.184	23.518	59,0	5.868	17.650	918	7.035	1.988	15.5664.763	
	4°	25.125	63,0	1.775	1.245	7,1	2.797	23.349	58,5	5.814	17.535	929	6.952	2.004	15.4684.556	
2009	1° trim.	24.948	62,4	1.982	1.453	7,9	2.898	22.966	57,4	5.797	17.169	845	6.785	1.947	15.3364.484	
	2° trim.	25.044	62,6	1.841	1.370	7,4	2.878	23.203	57,9	5.875	17.328	853	6.761	1.930	15.5894.577	
	3° trim.	24.824	62,1	1.814	1.306	7,3	3.107	23.010	57,5	5.690	17.320	893	6.649	1.910	15.4684.727	
	4° trim.	25.066	62,5	2.145	1.565	8,6	2.907	22.922	57,1	5.640	17.282	908	6.667	1.989	15.3484.533	
2010	1° trim.	25.032	62,4	2.273	1.692	9,1	3.040	22.758	56,6	5.769	16.989	819	6.529	1.941	15.4104.491	
	2° trim.	25.099	62,5	2.093	1.568	8,3	3.023	23.007	57,2	5.923	17.083	910	6.511	1.957	15.5854.556	
	3° trim.	24.653	61,4	1.864	1.374	7,6	3.242	22.789	56,7	5.712	17.077	904	6.495	1.909	15.3904.576	
	4° trim.	25.115	62,5	2.180	1.610	8,7	3.017	22.935	57,0	5.645	17.290	931	6.508	1.911	15.4974.544	
2011	1° trim.	25.029	62,2	2.155	1.563	8,6	3.106	23.348	56,8	5.820	17.054	807	6.561	1.859	15.5074.455	
	2° trim.	25.041	62,1	1.947	1.393	7,8	3.039	23.094	57,3	5.880	17.214	838	6.578	1.919	15.6784.567	
	3° trim.	24.848	61,7	1.900	1.339	7,6	3.473	22.948	56,9	5.639	17.309	890	6.496	1.833	15.5624.610	
	4° trim.	25.382	63,0	2.429	1.739	9,6	3.186	22.953	56,9	5.568	17.385	867	6.518	1.775	15.5684.440	
Var. congiunturale		2,1%	1,3	27,8%	29,9%	2,0	-8,3%	0,0%	0,0	-1,3%	0,4%	-2,6%	0,3%	-3,2%	0,0%	-3,7%
Var. tendenziale		1,1%	0,5	11,4%	8,0%	0,9	5,6%	0,1%	-0,1	-1,4%	0,5%	-6,9%	0,2%	-7,1%	0,5%	-2,3%
Media annua	2008	25.097	63,0	1.692	1.187	6,7	2.986	23.405	58,8	5.959	17.446	895	6.955	1.970	15.5554.683	
Media annua	2009	24.971	62,4	1.945	1.423	7,8	2.948	23.025	57,5	5.751	17.275	875	6.715	1.944	15.4354.581	
Media annua	2010	24.975	62,2	2.102	1.561	8,4	3.081	22.872	56,9	5.762	17.110	891	6.511	1.930	15.4714.542	
Media annua	2011	25.075	62,2	2.108	1.508	8,4	3.201	23.086	57,0	5.727	17.240	850	6.538	1.847	15.5794.518	
Femmine																
2008	1° trim.	10.170	51,6	915	608	9,0	1.898	9.255	46,9	1.823	7.432	253	1.507	113	7.495	1.990
	2°	10.298	52,1	897	604	8,7	2.001	9.401	47,5	1.842	7.559	251	1.521	106	7.629	2.050
	3°	10.145	51,3	798	531	7,9	2.059	9.347	47,2	1.778	7.569	280	1.491	104	7.576	2.071
	4°	10.238	51,6	877	584	8,6	1.803	9.361	47,2	1.772	7.590	293	1.502	115	7.566	1.933
2009	1° trim.	10.185	51,3	972	669	9,5	1.819	9.213	46,3	1.733	7.481	238	1.455	119	7.520	1.872
	2° trim.	10.237	51,5	904	638	8,8	1.812	9.333	46,9	1.735	7.598	227	1.424	100	7.683	1.935
	3° trim.	10.050	50,5	861	591	8,6	1.933	9.190	46,1	1.714	7.476	251	1.350	101	7.588	2.086
	4° trim.	10.249	51,4	1.043	729	10,2	1.781	9.207	46,1	1.651	7.556	276	1.368	118	7.563	1.971
2010	1° trim.	10.218	51,2	1.075	752	10,5	1.884	9.143	45,7	1.704	7.439	220	1.342	116	7.581	1.897
	2° trim.	10.282	51,4	972	688	9,4	1.867	9.311	46,5	1.751	7.559	243	1.326	106	7.742	1.930
	3° trim.	10.052	50,2	873	620	8,7	1.963	9.179	45,8	1.688	7.491	277	1.301	95	7.600	2.012
	4° trim.	10.355	51,7	1.035	729	10,0	1.852	9.320	46,5	1.696	7.625	281	1.322	102	7.717	1.977
2011	1° trim.	10.313	51,4	991	683	9,6	1.865	9.528	46,4	1.741	7.580	219	1.331	116	7.772	1.943
	2° trim.	10.327	51,4	928	607	9,0	1.811	9.398	46,7	1.751	7.647	243	1.337	139	7.818	1.951
	3° trim.	10.178	50,6	914	604	9,0	2.075	9.264	46,1	1.654	7.610	277	1.303	119	7.683	1.987
	4° trim.	10.551	52,5	1.140	758	10,8	1.899	9.411	46,8	1.670	7.741	255	1.369	118	7.788	1.953
Var. congiunturale		3,7%	1,9	24,8%	25,5%	1,8	-8,5%	1,6%	0,7	1,0%	1,7%	-8,1%	5,0%	-1,5%	1,4%	-1,7%
Var. tendenziale		1,9%	0,8	10,2%	4,0%	0,8	2,5%	1,0%	0,3	-1,5%	1,5%	-9,4%	3,5%	15,1%	0,9%	-1,2%
Media annua	2008	10.213	51,7	872	582	8,6	1.940	9.341	47,2	1.804	7.537	269	1.505	110	7.567	2.011
Media annua	2009	10.181	51,2	945	657	9,3	1.836	9.236	46,4	1.708	7.528	248	1.399	109	7.588	1.966
Media annua	2010	10.227	51,1	989	697	9,7	1.891	9.238	46,1	1.710	7.528	255	1.323	105	7.660	1.954
Media annua	2011	10.342	51,5	993	663	9,6	1.912	9.400	46,5	1.704	7.645	248	1.335	123	7.765	1.959

Fonte: elaborazioni Fondazione Nord Est su dati Istat

Graf. 1 – Persone in ricerca attiva e non attiva di occupazione

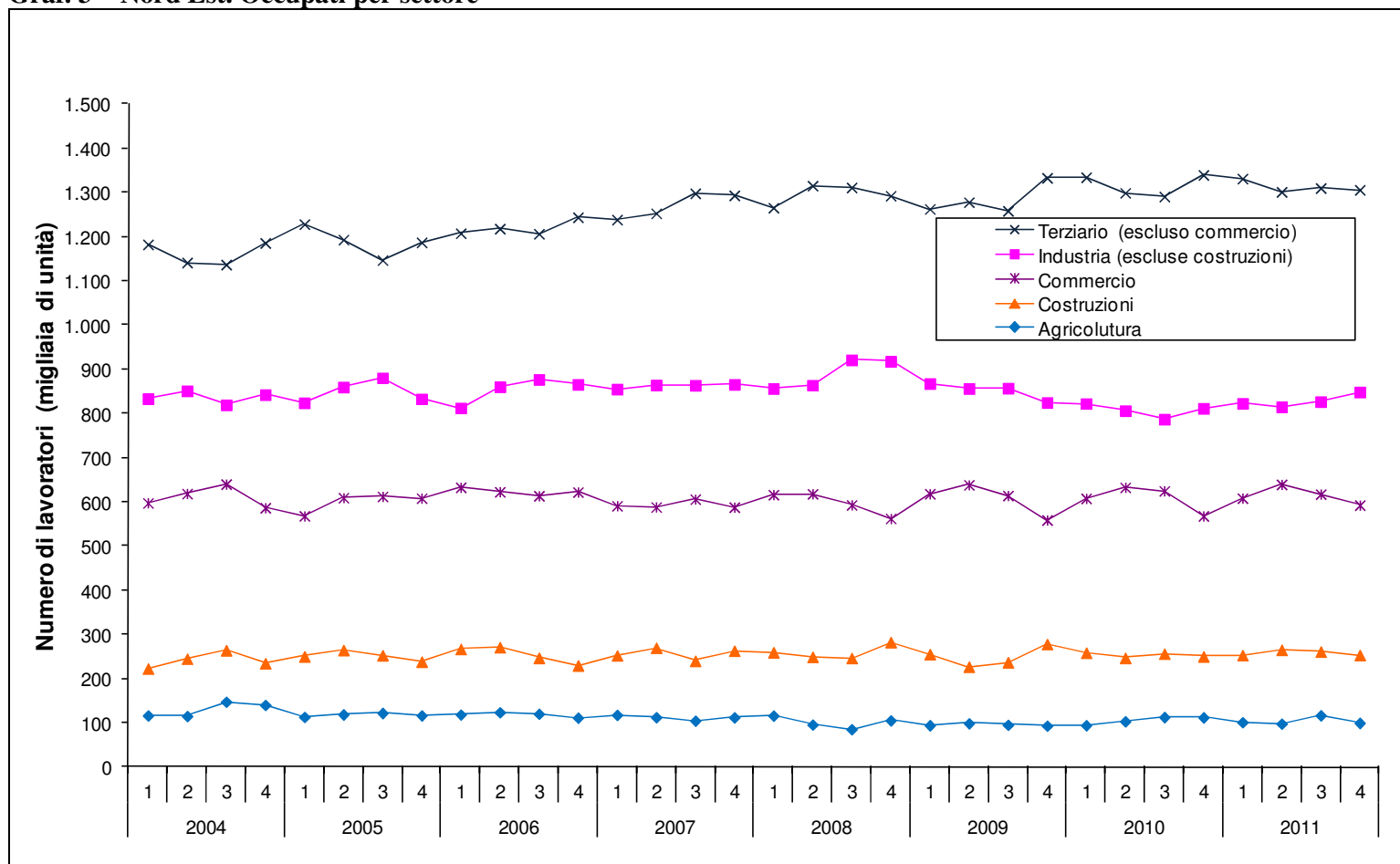


Fonte: elaborazioni Fondazione Nord Est su dati Istat

Graf. 2 – Nord Est. Occupati dipendenti e indipendenti

Fonte: elaborazioni Fondazione Nord Est su dati Istat

Graf. 3 – Nord Est. Occupati per settore



Fonte: elaborazioni Fondazione Nord Est su dati Istat